

Service eau et risques

Unité milieux aquatiques et ressource en eau

Tél : 04-66-62-63-52

Mail : ddtm-ser@gard.gouv.fr

ARRÊTÉ PREFECTORAL N° 30-2022-08-03-00004

instaurant des mesures de restriction temporaire
des usages de l'eau dans le Gard

La préfète du Gard
Officier de la Légion d'honneur,
Officier de l'ordre national du Mérite

VU La directive n°2000-60 du Parlement Européen et du Conseil du 23 octobre 2000 établissant un cadre pour une politique communautaire dans le domaine de l'eau ;

VU La loi n°2006-1772 du 30 décembre 2006 sur l'eau et les milieux aquatiques ;

VU Le Code de l'environnement, notamment les articles L211-3, L216-4 et R211-66 à R211-70 ;

VU Le Code des collectivités territoriales, notamment les articles L2212 et L2215 ;

VU Le décret n° 2004-374 du 29 avril 2004, modifié par le décret n° 2010-246 du 16 février 2010, relatif aux pouvoirs des préfets et à l'action des services et organismes publics de l'Etat dans les départements ;

VU Le décret du 17 février 2021 nommant Mme Marie-Françoise LECAILLON, préfète du Gard ;

VU L'arrêté cadre départemental n° 30-2019-07-02-006 du 2 juillet 2018, définissant les seuils de vigilance et les mesures exceptionnelles de limitation des usages de l'eau en cas de sécheresse dans le Gard ;

VU L'arrêté inter-préfectoral du 17 décembre 1984 portant règlement d'eau du barrage écrêteur de crues de Sénéchas, sur la Cèze ;

VU L'arrêté préfectoral n° 30-2022-07-21-00003 du 21 juillet 2022 instaurant des mesures de restrictions des usages de l'eau dans le département du Gard ;

VU L'arrêté préfectoral n° 07-2022-07-26-00005 du 26 juillet 2022 instaurant des mesures de restrictions des usages de l'eau dans le département de l'Ardèche ;

VU L'arrêté préfectoral n° DDTM34-2022-07-13196 du 28 juillet 2022 instaurant des mesures de restrictions des usages de l'eau dans le département de l'Hérault ;

VU L'arrêté préfectoral n° DDT-BIEF-2022-199-011 du 18 juillet 2022 instaurant des mesures de restrictions des usages de l'eau dans le département de la Lozère ;

VU L'arrêté préfectoral n° 126-2022-du 22 juillet 2022 instaurant des mesures de restrictions des usages de l'eau dans le département des Bouches du Rhône ;

VU Les arrêtés préfectoraux du 28 juillet 2022 instaurant des mesures de restrictions des usages de l'eau dans le département du Vaucluse ;

VU L'arrêté préfectoral n° 12-2022-07-27-00001-du 27 juillet 2022 instaurant des mesures de restrictions des usages de l'eau dans le département de l'Aveyron ;

VU La demande formulée par la fédération départementale du Gard pour la pêche et la protection du milieu aquatique en date du 26 juillet 2022 relative à l'interdiction de la pêche sur les cours d'eaux de 1ère catégorie ;

VU L'avis du comité départemental de la ressource en eau pour le suivi de la sécheresse du 2 août 2022 ;

CONSIDERANT Que le préfet de l'Ardèche, par arrêté préfectoral n° 07-2022-07-26-00010 du 26 juillet 2022, a maintenu en alerte renforcée le bassin versant de l'Ardèche ;

CONSIDERANT Que les mois de mai, juin et juillet 2022 font partie des mois les plus chauds enregistrés à Nîmes depuis 1922 et que l'indice d'humidité des sols agrégé sur le Gard présente un niveau historiquement bas jamais enregistré ;

CONSIDERANT Que le débit des Gardons a franchi le seuil de crise, que le niveau de ses nappes est au plus bas et que certains affluents présentent également des ruptures d'écoulement ;

CONSIDERANT Que le débit du Vidourle a franchi le seuil de crise depuis plusieurs semaines consécutives au niveau de la station hydrométrique de Sommières et la rupture des débits sur la quasi-totalité des affluents du Vidourle ;

CONSIDERANT Que la Cèze à l'aval du pont de Tharoux a franchi le seuil de crise depuis plusieurs semaines au niveau de la station hydrométrique de La Roque sur Cèze, et que certains affluents présentent également des ruptures d'écoulement ;

CONSIDERANT Que les affluents de la Cèze amont ont des niveaux très bas ou sont en assecs pour la saison ;

CONSIDERANT Que les débits de l'Arre sont au-dessus du seuil de crise mais ceux de l'Hérault au niveau de la station de Laroque ont franchi le seuil de crise depuis plusieurs semaines consécutives ;

CONSIDERANT Que le barrage de Sénéchas n'a pas atteint la cote de remplissage de 252,00 m NGF au 30 juin 2022, et que le débit de déstockage doit être modulé afin de prolonger le soutien d'étiage après le 15 août 2022 ;

CONSIDERANT Que la modulation des débits de restitution du barrage de Sénéchas n'est pas de nature à remettre en cause le rôle de protection contre les crues de cet ouvrage ;

CONSIDERANT Que la situation des nappes de la Vistrenque et des Costières est à la baisse et que les écarts à la moyenne se creusent sur les différents piézomètres suivis ;

CONSIDERANT Que de nombreux cours d'eau du département sont en assecs ou ont des niveaux très bas pour la saison ;

CONSIDERANT Que la vie piscicole est menacée compte tenu du très faible débit de certains cours d'eaux ;

CONSIDERANT Que les niveaux bas des cours d'eau et les températures élevées favorisent le développement d'algues qui asphyxient la vie piscicole ;

CONSIDERANT Que selon les prévisions de Météo France, les températures vont rester au-dessus des normales de saison et qu'il n'y a pas de pluie annoncée au cours des prochains jours ;

CONSIDERANT Que dans ces conditions, la baisse des niveaux des nappes et des débits des cours d'eau va se poursuivre ;

CONSIDERANT Que plusieurs communes ne peuvent plus utiliser leurs captages pour alimenter la population ;

CONSIDERANT les différents enjeux du territoire, notamment en matière d'alimentation en eau potable, d'irrigation agricole, de besoins pour l'industrie et l'économie, y compris touristique, et de pêche ;

CONSIDÉRANT que, compte tenu de cette situation, il y a lieu de prendre des mesures de sensibilisation et de restrictions d'usage de l'eau pour garantir les usages prioritaires d'alimentation en eau potable, de sécurité et de salubrité publique ;

SUR PROPOSITION de Monsieur le directeur départemental des territoires et de la mer du Gard,

ARRÊTE

ARTICLE 1 : Abrogation de l'arrêté préfectoral n° 30-2022-07-21-00003

L'arrêté préfectoral n° 30-2022-07-21-00003 du 21 juillet 2022 instaurant des mesures de restriction temporaire des usages de l'eau est abrogé.

ARTICLE 2 : Limitation des usages de l'eau

En fonction des zones considérées et des niveaux fixés dans l'arrêté cadre départemental n° 30-2018-07-02-006 du 2 juillet 2018, dont les mesures de restriction des usages de l'eau sont rappelées en annexe du présent arrêté, **les niveaux de restriction sont fixés comme suit :**

| Code de la zone d'alerte | Libellé de la zone d'alerte | Mesures de restriction des usages de l'eau | |
|--------------------------|-----------------------------------------------------------------------------------------|--------------------------------------------|--------|
| 1 | Ardèche (partie Gardoise) | Alerte renforcée ¹ | Orange |
| 2 | Dourbie et Trévezel | Alerte ² | Jaune |
| 3 | Gardons Amont de ses sources à la prise d'eau du canal d'irrigation de Boucoiran | Crise | Rouge |
| 4 | Gardon Aval de la prise d'eau du canal d'irrigation de Boucoiran jusqu'au Rhône | Crise | Rouge |
| 5 | Cèze Amont de sa source à sa confluence avec la Claysse (ruisseau de la Claysse inclus) | Crise | Rouge |
| 6 | Cèze Aval de sa confluence avec la Claysse jusqu'à sa confluence avec le Rhône | Crise | Rouge |
| 7 | Vidourle (communes gardoises) | Crise | Rouge |
| 8 | Hérault Amont (communes gardoises) | Crise | Rouge |
| 9 | Rhône (communes gardoises) et Camargue gardoise | Vigilance | Gris |
| 10 | Vistrenque, Costières et Vistre | Alerte ² | Jaune |

1 Alerte de niveau 2

2 Alerte de niveau 1

Ces mesures s'appliquent selon l'implantation du point de prélèvement, et quelle que soit la ressource en eau prélevée (superficielle ou souterraine), sauf protocole de gestion validé par le service police de l'eau en amont de la période d'étiage considérée.

Les mesures de restriction aux usages dont l'eau provient de la nappe d'accompagnement du Rhône ou du canal BRL alimenté par le Rhône sont concernées par la zone 9.

Les restrictions ne sont pas applicables aux usages dont l'eau provient des retenues dont l'eau a été stockée en période où la ressource était abondante.

ARTICLE 3 : Dérogation au soutien d'étiage du barrage de Sénéchas

Par dérogation à l'article 4 de l'arrêté inter-départemental du 17 décembre 1984 portant règlement d'eau du barrage de Sénéchas :

- les vannes du barrage sont manoeuvrées de façon à restituer à l'aval du barrage des débits respectant la modulation validée par le service en charge de la police de l'eau, après consultation du comité sécheresse.

ARTICLE 4 : Pêche en première catégorie piscicole

La pêche est interdite dans les cours d'eau de première catégorie piscicole du département du Gard.

ARTICLE 5 : Période de validité

Les dispositions mentionnées aux articles 2 et 3 sont applicables à compter de la date de publication du présent arrêté et sont maintenues jusqu'au 31 octobre 2022 inclus.

En fonction de l'évolution des ressources en eau et des conditions climatiques sur le département, ces dispositions peuvent être renforcées, prolongées ou abrogées.

ARTICLE 6 : Extension des mesures

Les maires, qui considèrent que la situation de la ressource en eau sur le territoire de leur commune le nécessite, peuvent prendre un arrêté municipal de restriction d'usage sous réserve qu'il soit plus contraignant que le présent arrêté. Le cas échéant, cet arrêté municipal doit être transmis au service de police de l'eau (DDTM service eau et risques, mail : ddtm-ser@gard.gouv.fr).

ARTICLE 7 : Recherche des infractions

En vue de rechercher et de constater les infractions, les services de l'État en charge de la police de l'eau, la gendarmerie nationale, la police nationale, la police municipale et les agents de l'office français de la biodiversité ont accès aux locaux ou lieux où sont réalisées les opérations à l'origine des infractions.

ARTICLE 8 : Poursuites pénales

Tout contrevenant aux mesures du présent arrêté encourt une peine d'amende prévue pour les contraventions de 5^{ème} classe d'un montant maximum de 1 500 euros pour les particuliers, et 7 500 euros pour les personnes morales.

L'ensemble des frais induits par les contrôles sont mis, en cas de condamnation, à la charge de l'exploitant ou, à défaut, du propriétaire conformément à l'article L216-4 du Code de l'environnement.

ARTICLE 9 : Affichage et publicité

Les dispositions du présent arrêté font l'objet d'une large communication dans la presse locale. L'arrêté est publié au recueil des actes administratifs de la préfecture. Il est également adressé au maire de chaque commune concernée pour affichage à titre informatif.

Le présent arrêté est consultable:

- sur le site des services de l'État dans le Gard : <http://www.gard.gouv.fr/>
- sur le site PROPLUVIA du ministère de la transition écologique et de la cohésion des territoires :

<https://propluvia.developpement-durable.gouv.fr/propluviapublic>

ARTICLE 10 : Voies et délais de recours

Le présent arrêté est susceptible de recours devant le Tribunal Administratif compétent, à compter de sa publication au recueil des actes administratifs dans un délai de deux mois.

Le tribunal administratif peut aussi être saisi par l'application informatique "Télérecours Citoyens" accessible par le site internet www.telerecours.fr

ARTICLE 11 : Exécution

Le secrétaire général de la préfecture, le directeur départemental des territoires et de la mer du Gard, le chef du service départemental du Gard de l'office français de la biodiversité, le commandant du groupement de gendarmerie, le directeur départemental de la sécurité publique ainsi que toute autorité de police, sont chargés, chacun en ce qui le concerne, de l'exécution du présent arrêté, dont une copie est adressée pour information au directeur de la délégation territoriale de l'agence régionale de santé.

Nîmes, le 3 août 2022

La préfète,



Marie-Françoise LECAILLON

Seuil de vigilance
Mesures de recommandations de limitations des usages de l'eau

| Type d'usages | Mesures de recommandation d'usage économe de l'eau | |
|-------------------------------------------------------------------------------|----------------------------------------------------|--------------------------------------------------------------------------------------------------------------------------------------------------------------------------------------------------------------------------------------------------------------------------------------------------------------------------------------------------------------------------------------------------------------------------------------------------------------------------------------------------------------------------------------------------------------------------------------------------------------------------------------------------------------------------------------------------------------------------------------------------------------------------------------------------------------------------------------------------------------------------------------------------------------------------------------------------------------------------------|
| | Type d'action | Mesures ou modalités d'application |
| Tous les usages (Privés loisirs collectivités) | Limitations volontaires | <p>Les usages suivants sont concernés: ==> Aucun lavage des véhicules publics et privés. ==> Arrêt des fontaines qui ne sont pas en circuit fermé.</p> <p>Limitation valable entre 8 h 00 et 20 h 00 pour les usages suivants: ==> arrosage des pelouses, des jardins d'agrément, des espaces verts publics et privés. ==> arrosage des espaces sportifs de toute nature, des stades et des golfs. ==> remplissage complet des piscines privées (*)</p> <p>Limitation valable entre 10 h 00 et 18 h 00 pour les usages suivants: ==> arrosage ou irrigation des jardins potagers. Pour la pratique de la pêche, se référer à l'arrêté spécifique.</p> <p><i>(*) à l'exception de la première mise en eau des piscines nouvellement construites</i></p> |
| Usages agricoles | Limitations volontaires | <p>Des limitations volontaires sont demandées pour l'irrigation des cultures entre de 10 h 00 à 18 h 00 sauf :</p> <p>==> les cultures irriguées par micro-irrigation [goutte à goutte ou micro-aspersion], considérée comme un mode plus économe de la ressource. ==> les cultures de semences sous contrat et les productions de plants en godets hors sol. ==> les semis et les repiquages en maraîchage sur les 15 premiers jours sur justification (cahier d'enregistrement des pratiques). ==> l'abreuvement des animaux ==> pour les organisations collectives d'irrigation (Associations Syndicales Autorisées et autres structures de gestion collective de l'eau) pourvues d'un règlement d'arrosage (tours d'eau) intégrant des niveaux d'économies d'eau selon la disponibilité de la ressource validé par le service de police de l'eau.</p> |
| Usages industriels | Limitations volontaires | Des limitations volontaires d'usage de l'eau sont demandées. |
| Stations de Traitement des eaux usées et réseaux d'assainissement | Précautions | Éviter de prévoir des travaux dont les interventions nécessitent le rejet d'effluents pas ou partiellement traités dans le milieu récepteur. |

Seuil d'alerte

Mesures de limitations des usages de l'eau – NIVEAU 1

Dispositions générales

L'objectif affiché, pour tous les usages, est une **économie d'environ 30%** des volumes d'eau consommés par rapport à une période similaire hors crise sécheresse.

Tous les prélèvements doivent être autorisés (article L 214-1 du CE) et munis d'un moyen de comptage approprié des volumes prélevés (article R 214-57 du CE).

Pour tous les prélèvements, le relevé des volumes consommés prévus à l'article R 214-58 du code de l'environnement, passe à une fréquence bimensuelle (1 fois tous les quinze jours). Il doit montrer une économie d'eau de **l'ordre de 30%** par rapport à la moyenne mensuelle des 5 dernières années (hors année de sécheresse).

| Type d'usages | Mesures d'interdiction et de restriction applicables | |
|------------------------------------------------------|------------------------------------------------------|-------------------------------------------------------------------------------------------------------------------------------------------------------------------------------------------------------------------------------------------------------------------------------------------------------------------------------------------------------------------------------------------------------------------------------------------------------------------------------------------------------------------------------------------------------------------------------------------------------------------------------------------------------------------------------------------------------------------------------------------------------------------------------------------------------------------------------------------------------------------------------------------------------------|
| | Type d'action | Mesures ou modalités d'application |
| Tous les usages (Privés loisirs collectivités) | Interdictions | <p>Les activités suivantes sont concernées par ces limitations:</p> <ul style="list-style-type: none"> ==> le remplissage complet des piscines privées (*) ==> le lavage des véhicules publics et privés à l'exception du lavage dans les installations professionnelles commerciales. Cette restriction ne s'applique pas aux véhicules ayant une obligation réglementaire (véhicules sanitaires ou alimentaires) ou technique (épareuse, bétonnière...) et pour les organismes liés à la sécurité. ==> la pratique de la pêche, se référer à l'arrêté spécifique. ==> le fonctionnement des lavoirs des fontaines publiques (griffons etc...) qui ne fonctionnent pas sur un circuit d'eau fermé. <p>(*) à l'exception de la première mise en eau des piscines nouvellement construites</p> |
| | Interdictions entre 8 h 00 et 20 h 00 | <p>Les usages suivants sont concernés (*):</p> <ul style="list-style-type: none"> ==> arrosage des pelouses, des jardins d'agrément, des espaces verts publics et privés.. ==> arrosage des espaces sportifs de toute nature (stades ...etc). ==> arrosage des terrains de golf à l'exception des « greens » et des départs. <p>(*) hors dispositifs d'arrosages économes en eau de type micro-irrigation ou gouttes à gouttes</p> |
| | Interdictions entre 10 h 00 et 18 h 00 | <p>Les usages suivants sont concernés:</p> <ul style="list-style-type: none"> ==> arrosage ou irrigation des jardins potagers quelque soit l'origine de la ressource. |

| Type d'usages | Mesures d'interdiction et de restriction applicables | |
|-------------------------------------------------------------------|------------------------------------------------------|----------------------------------------------------------------------------------------------------------------------------------------------------------------------------------------------------------------------------------------------------------------------------------------------------------------------------------------------------------------------------------------------------------------------------------------------------------------------------------------------------------------------------------------------------------------------------------------------------------------------------------------------------------------------------------------------------------------------------------------------------------------------------------------------------------------------------------------------------------------------------------------------------------------------------------------------------------|
| | Type d'action | Mesures ou modalités d'application |
| Usages agricoles | Interdictions entre 10 h 00 et 18 h 00 | <p>Les usages agricoles suivants sont concernés par l'interdiction: ==> Tous les usages agricoles</p> <p>Sauf</p> <p>==> les cultures irriguées par micro-irrigation [goutte à goutte ou micro-aspersion], considérée comme un mode plus économe de la ressource.</p> <p>==> les cultures de semences sous contrat et les productions de plants en godets hors sol.</p> <p>==> les semis et les repiquages en maraîchage sur les 15 premiers jours sur justification (cahier d'enregistrement des pratiques).</p> <p>==> l'abreuvement des animaux</p> <p>==> pour les organisations collectives d'irrigation (Associations Syndicales Autorisées et autres structures de gestion collective de l'eau) pourvues d'un règlement d'arrosage (tours d'eau) intégrant des niveaux d'économies d'eau selon la disponibilité de la ressource validé par le service de police de l'eau.</p> |
| Usages industriels | Interdictions | <p>Les Installations Classées pour la Protection de l'Environnement (ICPE) devront limiter leur consommation d'eau au premier niveau de crise prévu dans leur arrêté d'autorisation ICPE.</p> <p>De manière générale les activités industrielles devront limiter leur consommation d'eau.</p> |
| Stations de Traitement des eaux usées et réseaux d'assainissement | Interdiction | <p>Les travaux dont les interventions nécessitent le rejet d'effluents pas ou partiellement traités dans le milieu récepteur sont interdits. Ils devront être décalés jusqu'au retour d'un débit plus élevé.</p> <p>La nouvelle programmation des travaux ou interventions devra être validée par le service chargé de la police de l'eau.</p> |

Tous les prélèvements d'eau pour des usages qui ne sont pas détaillés ci-dessus, sont interdits, sauf autorisation individuelle accordée par le service chargé de la police de l'eau.

Seuil d'alerte

Mesures de limitations des usages de l'eau – NIVEAU 2

Dispositions générales

L'objectif affiché, pour tous les usages, est une **économie d'environ 50 %** des volumes d'eau consommés par rapport à une période similaire hors crise sécheresse.

Tous les prélèvements doivent être autorisés (article L 214-1 du CE) et munis d'un moyen de comptage approprié des volumes prélevés (article R 214-57 du CE).

Pour tous les prélèvements, le relevé des volumes consommés prévus à l'article R 214-58 du code de l'environnement, passe à une fréquence bimensuelle (1 fois tous les quinze jours). Il doit montrer une économie d'eau de l'ordre de **50 %** par rapport à la moyenne mensuelle des 5 dernières années (hors année de sécheresse).

| Type d'usages | Mesures d'interdiction et de restriction applicables | |
|------------------------------------------------------|------------------------------------------------------|--------------------------------------------------------------------------------------------------------------------------------------------------------------------------------------------------------------------------------------------------------------------------------------------------------------------------------------------------------------------------------------------------------------------------------------------------------------------------------------------------------------------------------------------------------------------------------------------------------------------------------------------------------------------------------------------------------------------------------------------------------------------------------------------------------------------------------------------------------------------------------------------------------------------------------------------------------------------------------------------------------------------------------------------------------------------------------------------------------------------------------------------------------------------------------------------------------------------------------------------------------------------------------------------------------------------------------------------------------------------------------------------------------------------------------------------------------------------------------------------------------------------------------------------------------------------------------------------------------------------------------------------------------------------------------------------------------------------------------------------------------------------------------------------------------------------------------|
| | Type d'action | Mesures ou modalités d'application |
| Tous les usages (Privés loisirs collectivités) | Interdictions | <p>Les activités suivantes sont concernées par ces mesures d'interdiction:</p> <ul style="list-style-type: none"> ==> remplissage complet des piscines privées (*), ==> lavage des véhicules publics et privés à l'exception du lavage dans les installations professionnelles commerciales équipées d'un dispositif de récupération et de recyclage de l'eau. Cette restriction ne s'applique pas aux véhicules ayant une obligation réglementaire (véhicules sanitaires ou alimentaires) ou technique (épareuse, bétonnière...) et pour les organismes liés à la sécurité, ==> vidange des piscines publiques (sauf autorisation du service de police de l'eau) ==> le lavage des voiries, sauf impératif sanitaire. L'utilisation des balayeuses laveuses automatiques n'est pas concernée par cette interdiction, ==> fonctionnement des lavoirs et fontaines publiques (griffons etc...) qui ne fonctionnent pas sur un circuit d'eau fermé. - ==> pratique de la pêche, se référer à l'arrêté spécifique. ==> l'orpillage amateur est interdit. Aucune autorisation ne sera délivrée et les autorisations déjà accordées sont suspendues. ==> arrosage des pelouses, des espaces verts privés et publics (hors arrosages par micro-irrigation et gouttes à gouttes), des jardins d'agrément, ==> arrosage des espaces sportifs de toute nature (stades ...etc). ==> arrosage des terrains de golf à l'exception des « greens » et des départs qui peuvent être arrosés avant 8 h 00 et après 20 h 00. <p>(*) à l'exception de la première mise en eau des piscines nouvellement construites</p> |
| | Interdictions entre 8 h 00 et 20 h 00 | <p>Les usages suivants sont concernés:</p> <ul style="list-style-type: none"> ==> arrosage des jardins potagers par des ouvrages de prélèvement autres que les béals*. |

* L'arrosage des jardins potagers effectués à partir d'un béal est soumis aux mêmes restrictions que les usages agricoles avec une ressource en cours d'eau ou en nappe d'accompagnement (voir la catégorie concernée décrite ci-après)

| Type d'usages | Mesures d'interdiction et de restriction applicables | |
|--------------------------------------------------------------------------|--------------------------------------------------------------------------------------------------------------------------------------------------------------------------------------------------------------------------------------------------------------------------------------------------------------------------------------------------------------------------------------------------------------------------------------------------------------------------------------------------------------------------------------------------------------------------------------------------------------------------------------------------------|-------------------------------------------------------------------------------------------------------------------------------------------------------------------------------------------------------------------------------------------------------------------------------------------------------------------------------------------------------------------------------------------------------------------------------------------------------------------------------------------------------------------------------------------------------------------------------------------------------------------------------------------------------------------------------------------------|
| | Type d'action | Mesures ou modalités d'application |
| Usages agricoles | Interdictions entre 8 h 00 et 20 h 00, | Les usages agricoles suivants sont concernés par l'interdiction : ==> tous les usages agricoles avec une ressource <u>en nappe souterraine profonde (hors nappe d'accompagnement)</u> sauf ==> les cultures irriguées par micro-irrigation [goutte à goutte ou micro-aspersion], considérée comme un mode plus économe de la ressource. ==> les semis et les repiquages en maraîchage sur les 15 premiers jours sur justification (cahier d'enregistrement des pratiques). ==> les cultures de semences sous contrat et les productions de plants en godets hors sol. ==> l'abreuvement des animaux |
| | Interdictions tous les jours entre 8h00 et 20h00, et permis les nuits (entre 20h et 8h) selon la répartition : Rive droite les nuits de dimanche à lundi, de mardi à mercredi et jeudi à vendredi Rive gauche les nuits de lundi à mardi, mercredi à jeudi et vendredi à samedi | - Les usages suivants sont concernés par l'interdiction ==> tous les usages agricoles avec une ressource <u>en cours d'eau ou en nappe d'accompagnement</u> - ==> l'arrosage des jardins potagers effectué à partir d'un béal sauf ==> les cultures irriguées par micros irrigation [goutte à goutte ou micro-aspersion], considérée comme un mode plus économe de la ressource. ==> les semis et les repiquages en maraîchage sur les 15 premiers jours sur justification (cahier d'enregistrement des pratiques). ==> les cultures de semences sous contrat et les productions de plants en godets hors sol. ==> l'abreuvement des animaux. |
| | Cas des irrigants collectifs | Si les organisations collectives d'irrigation (toutes structures de gestion collective de l'eau : Associations Syndicales Autorisées,...) sont pourvues d'un règlement d'arrosage validé par le service de police de l'eau . Ce règlement doit comporter un premier niveau de restriction intégrant des économies d'eau compatibles de l' ordre de 50 % . Dans ce cas c'est ce règlement d'eau qui s'applique aux adhérents de la structure collective. |
| Usages industriels | Interdictions Les Installations Classées pour la Protection de l'Environnement (ICPE) devront limiter leur consommation d'eau au second niveau de crise prévu dans leur arrêté d'autorisation ICPE. De manière générale les activités industrielles devront limiter leur consommation d'eau. | |
| Stations de Traitement des eaux usées et réseaux d'assainissement | Interdictions Les travaux dont les interventions nécessitent le rejet d'effluents pas ou partiellement traités dans le milieu récepteur sont interdits . Ils devront être décalés jusqu'au retour d'un débit plus élevé. La nouvelle programmation des travaux ou interventions devra être validée par le service chargé de la police de l'eau. La fréquence de surveillance des rejets, de leur incidence visuelle sur le milieu récepteur, du fonctionnement des ouvrages d'épuration et du réseau devra être accrue. Les éléments afférents seront consignés sur le registre d'exploitation de la station. | |

Tous les prélèvements d'eau pour des usages qui ne sont pas détaillés ci-dessus, sont interdits, sauf autorisation individuelle accordée par le service chargé de la police de l'eau.

Seuil de crise

Mesures de suspension provisoire des usages de l'eau

Dispositions générales

En crise tous les usages non prioritaires sont interdits. Sont considérés comme usages prioritaires au sens de l'article L 211-1 du code de l'environnement, les usages liés à l'eau potable, aux exigences de la santé, à la salubrité publique et à la sécurité civile.

| Type d'usages | Mesures d'interdiction et de restriction applicables | |
|------------------------------------------------------|------------------------------------------------------|------------------------------------------------------------------------------------------------------------------------------------------------------------------------------------------------------------------------------------------------------------------------------------------------------------------------------------------------------------------------------------------------------------------------------------------------------------------------------------------------------------------------------------------------------------------------------------------------------------------------------------------------------------------------------------------------------------------------------------------------------------------------------------------------------------------------------------------------------------------------------------------------------------------------------------------------------------------------------------------------------------------------------------------------------------------------------------------------------------------------------------------------------------------------------------------------------------------------------------------------------------------------------------------------------------------------------------------------------------------------------------------------------------------------------------------------------------------------------------------------------------------------------------------------------------------------------------------------------------------------------------------------------------------------------------------------------------------------------------------------------------------------------------------------------------------------------------------------------------|
| | Type d'action | Mesures ou modalités d'application |
| Tous les usages (Privés loisirs collectivités) | Interdictions | <p>Les activités suivantes sont concernées par ces mesures d'interdiction:</p> <ul style="list-style-type: none"> ==> le remplissage complet des piscines privées, ==> le lavage des véhicules publics et privés à l'exception du lavage dans les installations professionnelles commerciales équipées d'un dispositif de récupération et de recyclage de l'eau. Cette restriction ne s'applique pas aux véhicules ayant une obligation réglementaire (véhicules sanitaires ou alimentaires) ou technique (épareuse, bétonnière...) et pour les organismes liés à la sécurité, ==> la vidange des piscines publiques (sauf autorisation du service de police de l'eau) ==> le lavage des voiries, sauf impératif sanitaire et dans ce cas dans la limite d'un périmètre restreint à l'enjeu sanitaire. L'utilisation des balayeuses laveuses automatiques n'est pas concernée par cette interdiction, ==> le fonctionnement des lavoirs et fontaines publiques (griffons etc...). ==> la pratiques du canyoning et de l'aquarandonnée sont interdites sur les cours d'eau et parties de cours d'eau classés en 1^{ère} catégorie piscicole. ==> la pratique de la pêche, se référer à l'arrêté spécifique. ==> l'orpaillage amateur est interdit. Aucune autorisation ne sera délivrée et les autorisations déjà accordées sont suspendues. ==> l'arrosage des pelouses, des espaces verts privés et publics, des jardins d'agrément, ==> l'arrosage des espaces sportifs de toute nature (stades ...etc). ==> l'arrosage des terrains de golf ==> l'arrosage des jardins potagers. |
| Usages agricoles ¹ | Interdictions | <p>L'usage agricole de l'eau est interdit, sauf :</p> <ul style="list-style-type: none"> ==> pour l'abreuvement des animaux, <p>Les ouvrages de prélèvements par dérivation d'une partie des eaux superficielles (béals Cévenoles) devront être maintenus vides (prise d'eau fermée).</p> |

| Type d'usages | Mesures d'interdiction et de restriction applicables | |
|--------------------------------------------------------------------------|------------------------------------------------------|-------------------------------------------------------------------------------------------------------------------------------------------------------------------------------------------------------------------------------------------------------------------------------------------------------------------------------------------------------------------------------------------------------------------------------------------------------------------------------------------------------------------------------------------------------------------------------------------------------------------------------------------------------------------------------------------------------------------------------------------------------------------------------------------------------------------------------------|
| | Type d'action | Mesures ou modalités d'application |
| Usages industriels | Interdictions | <p>Les Installations Classées pour la Protection de l'Environnement (ICPE) devront limiter leur consommation d'eau au <u>troisième</u> niveau de crise prévu dans leur arrêté d'autorisation ICPE.</p> <p>Les activités industrielles devront limiter au strict nécessaire leur consommation d'eau. Un registre des prélèvements devra être rempli hebdomadairement,</p> |
| Stations de Traitement des eaux usées et réseaux d'assainissement | | <p>Les travaux dont les interventions nécessitent le rejet d'effluents pas ou partiellement traités dans le milieu récepteur sont interdits. Ils devront être décalés jusqu'au retour d'un débit plus élevé.</p> <p>La nouvelle programmation des travaux ou interventions devra être validée par le service chargé de la police de l'eau.</p> <p>La fréquence de surveillance des rejets, de leur incidence visuelle sur le milieu récepteur, du fonctionnement des ouvrages d'épuration et du réseau devra être accrue. Les éléments afférents seront consignés sur le registre d'exploitation de la station.</p> <p>Un compte rendu relatif au fonctionnement des ouvrages d'épuration et du réseau pendant la période de sécheresse devra être adressé au service chargé de la police de l'eau.</p> |

Tous les prélèvements d'eau pour des usages qui ne sont pas détaillés ci-dessus, sont interdits, sauf autorisation individuelle accordée par le service chargé de la police de l'eau.

**ARRETE Préfectoral du
3 août 2022
Annexe 2
Carte des mesures applicables
sur les zones d'alerte**

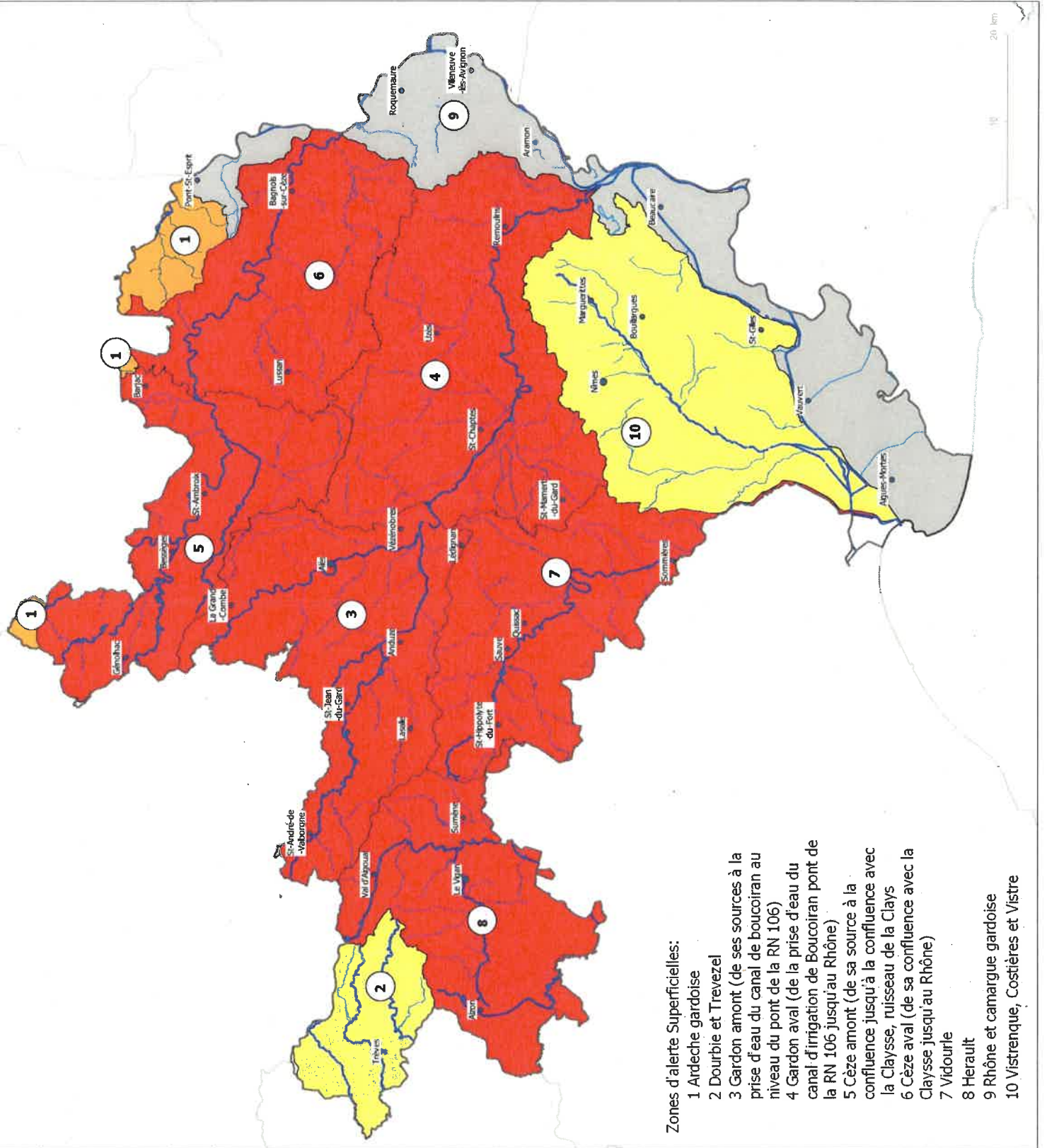
SER

Zones d'alerte :
Cours d'eau :
— Principaux
— Secondaires

Etats des mesures zones superficielles:

Pas de mesure
 Vigilance
 Alerte
 Alerte renforcée
 Crise

Source et date des données :
- DDTM/30/SER



**ARRETE SECHERESSE du 3 août 2022 - ANNEXE 3
(point de prélèvement)**

| Nom de la commune | Code INSEE de la Commune | Nom de la commune | Code INSEE de la Commune |
|----------------------------|--------------------------|-------------------------------------|--------------------------|
| AIGALIERS | 30001 | LA CAPELLE-ET-MASMOLENE | 30067 |
| AIGREMONT | 30002 | CARDET | 30068 |
| AIGUES-MORTES | 30003 | CARNAS | 30069 |
| AIGUES-VIVES | 30004 | CARSAN | 30070 |
| AIGUEZE | 30005 | CASSAGNOLES | 30071 |
| AIMARGUES | 30006 | CASTELNAU-VALENCE | 30072 |
| ALES | 30007 | CASTILLON-DU-GARD | 30073 |
| ALLEGRE-LES-FUMADES | 30008 | CAUSSE-BEGON | 30074 |
| ALZON | 30009 | CAVEIRAC | 30075 |
| ANDUZE | 30010 | CAVILLARGUES | 30076 |
| LES ANGLÉS | 30011 | CENDRAS | 30077 |
| ARAMON | 30012 | CHAMBON | 30079 |
| ARGILLIERS | 30013 | CHAMBORIGAUD | 30080 |
| ARPAILLARGUES-ET-AUREILLAC | 30014 | CHUSCLAN | 30081 |
| ARPHY | 30015 | CLARENSAC | 30082 |
| ARRE | 30016 | CODOGNAN | 30083 |
| ARRIGAS | 30017 | CODOLET | 30084 |
| ASPERES | 30018 | COLLIAS | 30085 |
| AUBAIS | 30019 | COLLORGUES | 30086 |
| AUBORD | 30020 | COGNAC | 30087 |
| AUBUSSARGUES | 30021 | COMBAS | 30088 |
| AUJAC | 30022 | COMPS | 30089 |
| AUJARGUES | 30023 | CONCOULES | 30090 |
| AULAS | 30024 | CONGENIES | 30091 |
| AUMESSAS | 30025 | CONNAUX | 30092 |
| AVEZE | 30026 | CONQUEYRAC | 30093 |
| BAGARD | 30027 | CORBES | 30094 |
| BAGNOLS-SUR-CEZE | 30028 | CORCONNE | 30095 |
| BARJAC | 30029 | CORNILLON | 30096 |
| BARON | 30030 | COURRY | 30097 |
| LA BASTIDE-D'ENGRAS | 30031 | CRESPIAN | 30098 |
| BEUCAIRE | 30032 | CROS | 30099 |
| BEAUVOISIN | 30033 | CRUVIERS-LASCOURS | 30100 |
| BELLEGARDE | 30034 | DEAUX | 30101 |
| BELVEZET | 30035 | DIONS | 30102 |
| BERNIS | 30036 | DOMAZAN | 30103 |
| BESSEGES | 30037 | DOMESSARGUES | 30104 |
| BEZ-ET-ESPARON | 30038 | DOURBIES | 30105 |
| BEZOUCE | 30039 | DURFORT-ET-SAINT-MARTIN-DE-SOSSENAC | 30106 |
| BLANDAS | 30040 | ESTEZARGUES | 30107 |
| BLAUZAC | 30041 | L'ESTRECHURE | 30108 |
| BOISSET-ET-GAUJAC | 30042 | EUZET | 30109 |
| BOISSIERES | 30043 | FLAUX | 30110 |
| BONNEVAUX | 30044 | FOISSAC | 30111 |
| BORDEZAC | 30045 | FONS | 30112 |
| BOUCOIRAN-ET-NOZIERES | 30046 | FONS-SUR-LUSSAN | 30113 |
| BOUILLARGUES | 30047 | FONTANES | 30114 |
| BOUQUET | 30048 | FONTARECHES | 30115 |
| BOURDIC | 30049 | FOURNES | 30116 |
| BRAGASSARGUES | 30050 | FOURQUES | 30117 |
| BRANOUX-LES-TAILLADES | 30051 | FRESSAC | 30119 |
| BREAU-MARS | 30052 | GAGNIERES | 30120 |
| BRIGNON | 30053 | GAILHAN | 30121 |
| BROUZET-LES-QUISSAC | 30054 | GAJAN | 30122 |
| BROUZET-LES-ALES | 30055 | GALLARGUES-LE-MONTUEUX | 30123 |
| LA BRUGUIERE | 30056 | LE GARN | 30124 |
| CABRIERES | 30057 | GARONS | 30125 |
| LA CADIERE-ET-CAMBO | 30058 | GARRIGUES-SAINTE-EULALIE | 30126 |
| LE CAILAR | 30059 | GAUJAC | 30127 |
| CAISSARGUES | 30060 | GENERAC | 30128 |
| LA CALMETTE | 30061 | GENERARGUES | 30129 |
| CALVISSON | 30062 | GENOLHAC | 30130 |
| CAMPESTRE-ET-LUC | 30064 | GOUDARGUES | 30131 |
| CANAULES-ET-ARGENTIERES | 30065 | LA GRAND-COMBE | 30132 |
| CANNES-ET-CLAIRAN | 30066 | LE GRAU-DU-ROI | 30133 |

**ARRETE SECHERESSE du 3 août 2022 - ANNEXE 3
(point de prélèvement)**

| Nom de la commune | Code INSEE de la Commune | Nom de la commune | Code INSEE de la Commune |
|---------------------------|--------------------------|------------------------------|--------------------------|
| ISSIRAC | 30134 | PONTEILS-ET-BRESIS | 30201 |
| JONQUIERES-SAINT-VINCENT | 30135 | PONT-SAINT-ESPRIT | 30202 |
| JUNAS | 30136 | PORTES | 30203 |
| LAMELOUZE | 30137 | POTELIERES | 30204 |
| LANGLADE | 30138 | POUGNADORESSE | 30205 |
| LANUEJOLS | 30139 | POULX | 30206 |
| LASALLE | 30140 | POUZILHAC | 30207 |
| LAUDUN-L'ARDOISE | 30141 | PUECHREDON | 30208 |
| LAVAL-PRADEL | 30142 | PUJAUT | 30209 |
| LAVAL-SAINT-ROMAN | 30143 | QUISSAC | 30210 |
| LECQUES | 30144 | REDESSAN | 30211 |
| LEDENON | 30145 | REMOULINS | 30212 |
| LEDIGNAN | 30146 | REVENS | 30213 |
| LEZAN | 30147 | RIBAUTE-LES-TAVERNES | 30214 |
| LIUOC | 30148 | RIVIERES | 30215 |
| LIRAC | 30149 | ROBIAC-ROCHESSADOULE | 30216 |
| LOGRIAN-FLORIAN | 30150 | ROCHEFORT-DU-GARD | 30217 |
| LUSSAN | 30151 | ROCHEGUDE | 30218 |
| LES MAGES | 30152 | ROGUES | 30219 |
| MALONS-ET-ELZE | 30153 | ROQUEDUR | 30220 |
| MANDAGOUT | 30154 | ROQUEMAURE | 30221 |
| MANDUEL | 30155 | LA ROQUE-SUR-CEZE | 30222 |
| MARGUERITTES | 30156 | ROUSSON | 30223 |
| MARTIGNARGUES | 30158 | LA ROUVIERE | 30224 |
| LE MARTINET | 30159 | SABRAN | 30225 |
| MARUEJOLS-LES-GARDON | 30160 | SAINT-ALEXANDRE | 30226 |
| MASSANES | 30161 | SAINT-AMBROIX | 30227 |
| MASSILLARGUES-ATTUECH | 30162 | SAINTE-ANASTASIE | 30228 |
| MAURESSARGUES | 30163 | SAINT-ANDRE-DE-MAJENCOULES | 30229 |
| MEJANNES-LE-CLAP | 30164 | SAINT-ANDRE-DE-ROQUEPERTUIS | 30230 |
| MEJANNES-LES-ALES | 30165 | SAINT-ANDRE-DE-VALBORGNE | 30231 |
| MEYNES | 30166 | SAINT-ANDRE-D'OLERARGUES | 30232 |
| MEYRANNES | 30167 | SAINT-BAUZELY | 30233 |
| MIALET | 30168 | SAINT-BENEZET | 30234 |
| MILHAUD | 30169 | SAINT-BONNET-DU-GARD | 30235 |
| MOLIERES-CAVAILLAC | 30170 | SAINT-BONNET-DE-SALENDRINQUE | 30236 |
| MOLIERES-SUR-CEZE | 30171 | SAINT-BRES | 30237 |
| MONOBLAT | 30172 | SAINT-BRESSON | 30238 |
| MONS | 30173 | SAINTE-CECILE-D'ANDORGE | 30239 |
| MONTAREN-ET-SAINT-MEDIERS | 30174 | SAINT-CESAIRE-DE-GAUZIGNAN | 30240 |
| MONTCLUS | 30175 | SAINT-CHAPTES | 30241 |
| MONTDARDIER | 30176 | SAINT-CHRISTOL-DE-RODIERES | 30242 |
| MONTEILS | 30177 | SAINT-CHRISTOL-LES-ALES | 30243 |
| MONTFAUCON | 30178 | SAINT-CLEMENT | 30244 |
| MONTFRIN | 30179 | SAINT-COME-ET-MARUEJOLS | 30245 |
| MONTIGNARGUES | 30180 | SAINTE-CROIX-DE-CADERLE | 30246 |
| MONTMIRAT | 30181 | SAINT-DENIS | 30247 |
| MONTPEZAT | 30182 | SAINT-DEZERY | 30248 |
| MOULEZAN | 30183 | SAINT-DIONISY | 30249 |
| MOUSSAC | 30184 | SAINT-ETIENNE-DE-L'OLM | 30250 |
| MUS | 30185 | SAINT-ETIENNE-DES-SORTS | 30251 |
| NAGES-ET-SOLORGUES | 30186 | SAINT-FELIX-DE-PALLIERES | 30252 |
| NAVACELLES | 30187 | SAINT-FLORENT-SUR-AUZONNET | 30253 |
| NERS | 30188 | SAINT-GENIES-DE-COMOLAS | 30254 |
| NIMES | 30189 | SAINT-GENIES-DE-MALGOIRES | 30255 |
| ORSAN | 30191 | SAINT-GERVAIS | 30256 |
| ORTHOUX-SERIGNAC-QUILHAN | 30192 | SAINT-GERVASY | 30257 |
| PARIGNARGUES | 30193 | SAINT-GILLES | 30258 |
| PEYREMALE | 30194 | SAINT-HILAIRE-DE-BRETHMAS | 30259 |
| PEYROLLES | 30195 | SAINT-HILAIRE-D'OZILHAN | 30260 |
| LE PIN | 30196 | SAINT-HIPPOLYTE-DE-CATON | 30261 |
| LES PLANS | 30197 | SAINT-HIPPOLYTE-DE-MONTAIGU | 30262 |
| LES PLANTIERS | 30198 | SAINT-HIPPOLYTE-DU-FORT | 30263 |
| POMMIERS | 30199 | SAINT-JEAN-DE-CEYRARGUES | 30264 |
| POMPIGNAN | 30200 | SAINT-JEAN-DE-CRIEULON | 30265 |

**ARRETE SECHERESSE du 3 août 2022 - ANNEXE 3
(point de prélèvement)**

| Nom de la commune | Code INSEE de la Commune | Nom de la commune | Code INSEE de la Commune |
|-----------------------------------|--------------------------|------------------------|--------------------------|
| SAINT-JEAN-DE-MARUEJOLS-ET-AVEJAN | 30266 | TRESQUES | 30331 |
| SAINT-JEAN-DE-SERRES | 30267 | TREVES | 30332 |
| SAINT-JEAN-DE-VALERISCLE | 30268 | UCHAUD | 30333 |
| SAINT-JEAN-DU-GARD | 30269 | UZES | 30334 |
| SAINT-JEAN-DU-PIN | 30270 | VABRES | 30335 |
| SAINT-JULIEN-DE-CASSAGNAS | 30271 | VALLABREGUES | 30336 |
| SAINT-JULIEN-DE-LA-NEF | 30272 | VALLABRIX | 30337 |
| SAINT-JULIEN-DE-PEYROLAS | 30273 | VALLERARGUES | 30338 |
| SAINT-JULIEN-LES-ROSIERS | 30274 | VAL D'AIGOUAL | 30339 |
| SAINT-JUST-ET-VACQUIERES | 30275 | VALLIGUIERES | 30340 |
| SAINT-LAURENT-D'AIGOUZE | 30276 | VAUVERT | 30341 |
| SAINT-LAURENT-DE-CARNOLS | 30277 | VENEJAN | 30342 |
| SAINT-LAURENT-DES-ARBRES | 30278 | VERFEUIL | 30343 |
| SAINT-LAURENT-LA-VERNEDE | 30279 | VERGEZE | 30344 |
| SAINT-LAURENT-LE-MINIER | 30280 | LA VERNAREDE | 30345 |
| SAINT-MAMERT-DU-GARD | 30281 | VERS-PONT-DU-GARD | 30346 |
| SAINT-MARCEL-DE-CAREIRET | 30282 | VESTRIC-ET-CANDIAC | 30347 |
| SAINT-MARTIAL | 30283 | VEZENOBRES | 30348 |
| SAINT-MARTIN-DE-VALGALGUES | 30284 | VIC-LE-FESQ | 30349 |
| SAINT-MAURICE-DE-CAZEVIEILLE | 30285 | LE VIGAN | 30350 |
| SAINT-MAXIMIN | 30286 | VILLENEUVE-LES-AVIGNON | 30351 |
| SAINT-MICHEL-D'EUZET | 30287 | VILLEVIEILLE | 30352 |
| SAINT-NAZAIRE | 30288 | VISSEC | 30353 |
| SAINT-NAZAIRE-DES-GARDIES | 30289 | MONTAGNAC | 30354 |
| SAINT-PAULET-DE-CAISSON | 30290 | SAINT-PAUL-LES-FONTS | 30355 |
| SAINT-PAUL-LA-COSTE | 30291 | RODILHAN | 30356 |
| SAINT-PONS-LA-CALM | 30292 | | |
| SAINT-PRIVAT-DE-CHAMPCLAS | 30293 | | |
| SAINT-PRIVAT-DES-VIEUX | 30294 | | |
| SAINT-QUENTIN-LA-POTERIE | 30295 | | |
| SAINT-ROMAN-DE-CODIERES | 30296 | | |
| SAINT-SAUVEUR-CAMPRIEU | 30297 | | |
| SAINT-SEBASTIEN-D'AIGREFEUILLE | 30298 | | |
| SAINT-SIFFRET | 30299 | | |
| SAINT-THEODORIT | 30300 | | |
| SAINT-VICTOR-DES-OULES | 30301 | | |
| SAINT-VICTOR-LA-COSTE | 30302 | | |
| SAINT-VICTOR-DE-MALCAP | 30303 | | |
| SALAZAC | 30304 | | |
| SALINDRES | 30305 | | |
| SALINELLES | 30306 | | |
| LES SALLES-DU-GARDON | 30307 | | |
| SANILHAC-SAGRIES | 30308 | | |
| SARDAN | 30309 | | |
| SAUMANE | 30310 | | |
| SAUVE | 30311 | | |
| SAUVETERRE | 30312 | | |
| SAUZET | 30313 | | |
| SAVIGNARGUES | 30314 | | |
| SAZE | 30315 | | |
| SENECHAS | 30316 | | |
| SERNHAC | 30317 | | |
| SERVAS | 30318 | | |
| SERVIERS-ET-LABAUME | 30319 | | |
| SEYNES | 30320 | | |
| SOMMIERES | 30321 | | |
| SOUDORGUES | 30322 | | |
| SOUSTELLE | 30323 | | |
| SOUVIGNARGUES | 30324 | | |
| SUMENE | 30325 | | |
| TAVEL | 30326 | | |
| THARAU | 30327 | | |
| THEZIERS | 30328 | | |
| THOIRAS | 30329 | | |
| TORNAC | 30330 | | |

